



# PREFEITURA DO MUNICÍPIO DE ARARAQUARA

**LEI Nº 6.250**  
**De 19 de abril de 2005**

Dispõe sobre a organização da estrutura administrativa do Poder Executivo Municipal e dá outras providências.

**O PREFEITO DO MUNICÍPIO DE ARARAQUARA**, Estado de São Paulo, no exercício de suas atribuições legais, e de acordo com o que aprovou a Câmara Municipal, em sessão ordinária de 29 de março de 2005, promulga a seguinte lei:

## **Capítulo I**

### **DO PLANEJAMENTO MUNICIPAL**

**Art. 1º** A Administração Pública do Município de Araraquara, bem como as ações do Governo Municipal, em obediência aos princípios de legalidade, impessoalidade, moralidade, publicidade e eficiência, se orientarão no sentido de desenvolvimento do Município e de aprimoramento dos serviços prestados à população, mediante planejamento de suas atividades.

**Parágrafo único.** O planejamento das atividades do Governo e da Administração Municipal será feito através da elaboração e manutenção atualizada dos seguintes instrumentos:

- I - Planos de Governo e de Desenvolvimento Municipal;
- II - Plano Diretor;
- III - Plano Plurianual;
- IV - Diretrizes Orçamentárias;
- V - Orçamento Anual;
- VI - Planos e Programas Setoriais.

**Art. 2º** Os Planos de Governo e de Desenvolvimento Municipal resultarão do conhecimento objetivo da realidade do Município, em termos de problemas, limitações, possibilidades e potencialidades e composição de diretrizes gerais de desenvolvimento, definindo objetivos, metas e políticas globais e setoriais do Governo Municipal.



## PREFEITURA DO MUNICÍPIO DE ARARAQUARA

**Art. 3º** Os Planos e Programas Setoriais definirão as estratégias e ações da Administração Municipal no campo dos serviços públicos, a partir das políticas, prioridades e metas fixadas nos Planos de Governo e de Desenvolvimento Municipal.

**Art. 4º** A elaboração e a execução dos Planos e Programas Setoriais terão acompanhamento e avaliação permanentes, de modo a garantir o seu êxito e assegurar a sua continuidade.

**Art. 5º** As atividades da Administração Municipal, especialmente a execução dos Planos e Programas Setoriais, serão objeto de permanente coordenação em todos os níveis.

**Art. 6º** O Prefeito Municipal, com a colaboração dos titulares das Secretarias Municipais e dos órgãos de igual nível hierárquico, conduzirá o processo de planejamento e administrativo da Prefeitura para a consecução dos seguintes objetivos:

- I** - Coordenar e integrar o planejamento em nível municipal, compatibilizando metas, objetivos, planos e políticas globais e setoriais;
- II** - Coordenar e integrar a ação local com a do Estado e a da União;
- III** - Coletar e interpretar dados e informações sobre problemas do Município e formular objetivos para a ação governamental;
- IV** - Identificar soluções que permitam a adequada alocação dos recursos municipais entre os diversos planos, programas, projetos e atividades;
- V** - Definir as ações a serem desenvolvidas pelos diferentes órgãos da Administração Municipal no sentido de cumprir os objetivos governamentais;
- VI** - Levantar dados e informações sobre a execução das ações programadas, avaliá-las e estabelecer, quando necessárias, medidas corretivas;
- VII** - Acompanhar e avaliar a eficiência, a eficácia e a efetividade dos serviços públicos.

**Art. 7º** Todos os órgãos da Administração Municipal devem atuar permanentemente no sentido de:

- I** - Conhecer os problemas e as demandas da população;
- II** - Estudar e propor alternativas de solução social e economicamente compatíveis com a realidade local;
- III** - Definir objetivos e operacionalizar a ação governamental;



## PREFEITURA DO MUNICÍPIO DE ARARAQUARA

**IV** - Acompanhar a execução de planos, programas, projetos e atividades que lhes são afetos;

**V** - Avaliar periodicamente o resultado de suas ações;

**VI** - Rever e atualizar objetivos, metas, planos, programas e projetos.

**Art. 8º** O planejamento municipal deverá adotar como princípios básicos a democracia, a participação popular, a inclusão social, a modernização da administrativa e a transparência no acesso às informações disponíveis.

### Capítulo II

#### DOS FUNDAMENTOS BÁSICOS DA

#### AÇÃO GOVERNAMENTAL E ADMINISTRATIVA

**Art. 9º** Compete ao Governo e à Administração Municipal promover a tudo quanto diz respeito ao interesse do Município e ao bem estar de sua população, em conformidade com a Constituição Federal, a Constituição do Estado de São Paulo e a Lei Orgânica do Município.

**Art. 10.** A ação Do Governo Municipal nortear-se-á pelos seguintes princípios básicos:

**I** - Valorização dos cidadãos, cujo atendimento deve constituir meta prioritária da Administração Municipal;

**II** - Aprimoramento permanente da prestação dos serviços públicos de competência do Município;

**III** - Entrosamento com o Estado e a União para a obtenção de melhores resultados na prestação de serviços de competência concorrente;

**IV** - Empenho no aprimoramento da capacidade institucional da Administração Municipal, principalmente através de medidas que visem:

**a)** A simplificação e o aperfeiçoamento de normas, estruturas organizacionais, métodos e processos de trabalho;

**b)** A coordenação e a integração de esforços das atividades de administração centralizada;



## PREFEITURA DO MUNICÍPIO DE ARARAQUARA

c) O envolvimento funcional dos servidores públicos municipais;

d) A racionalidade das decisões sobre a alocação de recursos e a realização de dispêndio da Administração Municipal;

V - Desenvolvimento social, econômico e administrativo do Município, com vistas ao fortalecimento de seu papel no contexto da região em que está situado;

VI - Disciplina criteriosa no uso do solo urbano, visando a sua ocupação equilibrada e harmônica e a obtenção de melhor qualidade de vida para os habitantes do Município;

VII - Integração da população à vida político-administrativa do Município, através da participação dos cidadãos no processo de levantamento e debate dos problemas sociais, e proposição das possíveis soluções.

**Art. 11.** A atuação do Município em áreas de competência do Estado ou da União será supletiva e, sempre que for o caso, buscará mobilizar os recursos humanos, materiais e financeiros disponíveis.

**Art. 12.** A competência do Prefeito Municipal é a definida na Lei Orgânica do Município; as dos dirigentes políticos e administrativos dos órgãos da administração direta, as definidas nesta Lei; e as dos dirigentes políticos e administrativos dos órgãos da administração indireta, as definidas em leis específicas.

§ 1º O Vice-Prefeito, além de outras atribuições que lhe forem conferidas por lei complementar, auxiliará o Prefeito Municipal sempre que por ele convocado para missões especiais.

§ 2º É facultado ao Prefeito Municipal e, em geral, aos dirigentes de órgãos, delegar competência para a prática de atos administrativos, conforme se dispuser em regulamento e ressalvadas as competências privativas de cada um.

§ 3º O ato de delegação de competência indicará com precisão a autoridade delegante, a autoridade delegada e as atribuições objeto da delegação.

**Art. 13.** O controle das atividades da Administração Municipal deverá exercer-se em todos os níveis e órgãos, compreendendo, particularmente:

I - O controle, pela direção ou chefia competente, da execução dos planos, programas e projetos, e da observância das normas que disciplinam as atividades específicas de cada órgão.



## PREFEITURA DO MUNICÍPIO DE ARARAQUARA

**II** - O controle da utilização, guarda e aplicação do dinheiro, bens e valores públicos.

**Art. 14.** A Administração Municipal, para a execução de seus planos, programas e projetos, poderá utilizar, além dos recursos orçamentários, aqueles colocados à sua disposição por entidades públicas ou privadas, nacionais ou estrangeiras, para a solução de problemas comuns e melhor aproveitamento dos recursos financeiros e técnicos, nos termos estabelecidos em Lei.

### Capítulo III

#### DA ESTRUTURA ADMINISTRATIVA

**Art. 15.** Os órgãos da Prefeitura Municipal, diretamente subordinados ao Chefe do Executivo, serão agrupados em:

**I** - Órgãos de Assessoramento, com a responsabilidade de assistir ao Prefeito e dirigentes de alto nível hierárquico no planejamento, na organização e no acompanhamento e controle dos serviços municipais;

**II** - Órgãos Auxiliares, aqueles que executam tarefas administrativas e financeiras, com a finalidade de apoiar aos demais na consecução de seus objetivos institucionais;

**III** - Órgãos de Administração Específica, aqueles que têm a seu cargo a execução dos serviços considerados finalísticos da Administração Municipal;

**IV** - Órgãos Especiais e Colegiados de Assessoramento;

**V** - Órgãos da Administração Indireta, compreendem as autarquias e as fundações públicas municipais.

**Art. 16.** A Prefeitura Municipal, para execução de obras e serviços de responsabilidade do Município, em observância ao disposto no artigo anterior, é constituída dos seguintes órgãos:

**I** - Órgãos de Assessoramento:

a) Gabinete do Prefeito;

b) Gabinete do Vice-Prefeito;

c) Secretaria Municipal de Governo;



## PREFEITURA DO MUNICÍPIO DE ARARAQUARA

**d) Secretaria Municipal dos Negócios Jurídicos;**

**II - Órgãos Auxiliares:**

**a) Secretaria Municipal da Administração;**

**b) Secretaria Municipal da Fazenda;**

**III - Órgãos de Administração Específica**

**a) Secretaria Municipal do Desenvolvimento Urbano;**

**b) Secretaria Municipal das Obras e Serviços Públicos;**

**c) Secretaria Municipal da Saúde;**

**d) Secretaria Municipal da Educação;**

**e) Secretaria Municipal da Cultura;**

**f) Secretaria Municipal da Inclusão Social e Cidadania;**

**g) Secretaria Municipal do Esporte e Lazer;**

**h) Secretaria Municipal do Desenvolvimento Econômico;**

**i) Guarda Municipal;**

**j) Administração Distrital de Buco de Andrada;**

**k) Administração Distrital da Vila Xavier;**

**IV - Órgãos Especiais e Colegiados de Assessoramento:**

**a) Fundo Social de Solidariedade;**

**b) Junta de Alistamento Militar;**

**c) Conselhos Municipais, constituídos na forma da legislação em vigor, que reger-se-ão por normas próprias, definidas em lei, regulamento ou regimento interno.**

**V - Órgãos da Administração Indireta:**

**a) Departamento Autônomo de Água e Esgotos de Araraquara - DAAE;**



## PREFEITURA DO MUNICÍPIO DE ARARAQUARA

b) Fundação de Arte e Cultura - FUNDART;

c) Fundação de Amparo ao Esporte – FUNDESPORT;

§ 1º Serão subordinados ao Prefeito Municipal, por linha de autoridade integral, os órgãos de assessoramento, auxiliares e de administração específica.

§ 2º Serão vinculados ao Poder Executivo, por linha de coordenação, os órgãos especiais e colegiados de assessoramento.

§ 3º Serão vinculados ao Prefeito, por linha de coordenação e controle, os órgãos da administração indireta.

§ 4º As competências, a composição e a forma de funcionamento dos órgãos especiais e colegiados de assessoramento e da administração indireta são os estabelecidos em legislação específica.

**Art. 17.** Além dos órgãos instituídos por esta Lei, poderão ser criados pelo Prefeito Municipal, por ato administrativo próprio, grupos de trabalho, comissões, conselhos ou colegiados semelhantes, constituídos de no mínimo 03 (três) membros e atribuições determinadas.

**Parágrafo único.** Cada grupo de trabalho, comissão, conselho ou colegiado criado pelo Prefeito Municipal, poderá elaborar o seu regimento interno, definindo as competências de seus componentes, as normas e as rotinas de trabalho, desde que delegadas essas competências no ato administrativo de sua criação.

### Capítulo IV

#### DA ESTRUTURA HIERÁRQUICA

#### E DA COMPETÊNCIA DOS ÓRGÃOS

##### Seção I

##### Do Gabinete do Prefeito

**Art. 18.** Ao Gabinete do Prefeito Municipal compete:

I - Assistir ao Prefeito Municipal nas suas funções político-administrativas;



## PREFEITURA DO MUNICÍPIO DE ARARAQUARA

**II** - Assessorar o Prefeito Municipal nos contatos com os demais Poderes e autoridades;

**III** - Assessorar o Prefeito Municipal no atendimento aos munícipes;

**IV** - Assessorar os demais órgãos da Prefeitura na execução de políticas, programas, planos, projetos, metas e diretrizes de ação de governo do Município;

**V** - Executar serviços de relações públicas e de contatos com a imprensa em geral;

**VI** - Assessorar o Prefeito Municipal em assuntos parlamentares.

**Art. 19.** O Gabinete do Prefeito é composto da seguinte estrutura hierárquica e organizacional:

**I** - Chefia de Gabinete

1 - Gerência Operacional

2 - Ouvidoria Administrativa Municipal

**Parágrafo único.** O Chefe de Gabinete do Prefeito terá prerrogativas de Secretário Municipal.

### Seção II

#### Do Gabinete do Vice-Prefeito

**Art. 20.** Ao Gabinete do Vice-Prefeito compete:

**I** - Assistir ao Vice-Prefeito Municipal nas atividades institucionais;

**II** - Desempenhar todas as demais atividades afins determinadas pelo Vice-Prefeito.

### Seção III

#### Da Secretaria Municipal de Governo

**Art. 21.** À Secretaria Municipal de Governo compete:

**I** - Coordenar e promover a representação social e de política governamental do Município, sob a orientação do Prefeito;

**II** - Assistir ao Prefeito em suas relações com os órgãos da Administração Municipal, com o Poder Legislativo, Judiciário e outras instituições públicas e privadas;





## PREFEITURA DO MUNICÍPIO DE ARARAQUARA

**III** - Coordenar e promover as atividades de imprensa, relações públicas, divulgação de diretrizes, planos, programas e outros assuntos de interesse da Administração Municipal;

**IV** - Assessorar no que couber assuntos relacionados à Comunicação Social no Município;

**V** - Assessorar no que couber assuntos atinentes à política de gênero no Município;

**VI** - Assessorar no que couber assuntos atinentes à política de juventude no Município;

**VII** - Assessorar no que couber assuntos atinentes à política para portadores de necessidades especiais no Município;

**VIII** - Assessorar no que couber assuntos atinentes à política para promoção da igualdade racial no Município;

**IX** - Assessorar no que couber assuntos relacionados à participação popular no Município;

**X** - Promover integralmente todos os setores da Prefeitura Municipal no que se refere à comunicação e à imprensa;

**XI** - Desempenhar todas as demais atividades afins determinadas pelo Prefeito;

**XII** - Coordenar convênio de cooperação técnica e administrativa com instituições e órgãos públicos e privados;

**XIII** - Coordenar as relações político-administrativas com outros Municípios e com entidades públicas e privadas;

**XIV** - Articular e coordenar as ações dos representantes do Poder Executivo nos Conselhos e órgãos auxiliares de natureza consultiva;

**XV** - Acompanhar e controlar o processo de integração e descentralização administrativa;

**XVI** - Acompanhar e adequar as ações dos órgãos da Administração Indireta;

**XVII** - Articular e a coordenar as ações de governo desenvolvidas pela Administração Direta;

**XVIII** - Planejar e acompanhar os projetos e os programas estratégicos e especiais de governo.



## PREFEITURA DO MUNICÍPIO DE ARARAQUARA

**Art. 22.** A Secretaria Municipal de Governo apresenta a seguinte estrutura hierárquica e organizacional:

### I - Gabinete do Secretário

- 1 - Assessoria de Relações Internacionais
- 2 - Assessoria Especial de Políticas para a Juventude
- 3 - Assessoria Especial de Promoção da Igualdade Racial
- 4 - Assessoria Especial de Políticas para as Mulheres
  - 4.1 - Centro de Referência da Mulher
  - 4.2 - Casa Abrigo
- 5 - Coordenadoria Executiva de Governo
  - 5.1 - Secretaria Geral
  - 5.2 - Gerência de Captação de Recursos e Convênios
- 6 - Coordenadoria Executiva de Participação Popular
  - 6.1 - Centro de Referência da Cidadania
- 7 - Coordenadoria Executiva de Comunicação Social e Cerimonial

### Seção IV

#### Da Secretaria Municipal dos Negócios Jurídicos

**Art. 23.** À Secretaria Municipal dos Negócios Jurídicos compete:

**I** - Prestar assistência jurídica ao Prefeito Municipal e aos titulares das Secretarias Municipais;

**II** - Representar o Município, por delegação, em qualquer foro ou instância, nos feitos em que seja autor, réu, assistente ou oponente, no sentido de resguardar seus interesses;

**III** - Redigir projetos de leis, justificativas de vetos, decretos, regulamentos, contratos e outros documentos de natureza jurídica;

**IV** - Elaborar estudos e pareceres de natureza jurídico-administrativa;

**V** - Proceder a inquéritos e sindicâncias;

**VI** - Promover a cobrança judicial ou extrajudicial da dívida ativa do Município ou de quaisquer outras dívidas que não forem liquidadas no prazo legal;

**VII** - Prestar assessoramento jurídico aos Conselhos Municipais, analisando as questões formuladas e orientando quanto aos procedimentos cabíveis;



## PREFEITURA DO MUNICÍPIO DE ARARAQUARA

**VIII** - Manter atualizada a coletânea de leis municipais, bem como a legislação federal e estadual de interesse do Município;

**IX** - Executar outras tarefas que lhe forem atribuídas pelo Prefeito Municipal.

**Art. 24.** A Secretaria Municipal dos Negócios Jurídicos apresenta a seguinte estrutura hierárquica e organizacional:

I - Gabinete do Secretário

1 - Coordenadoria Executiva dos Negócios Jurídicos

1.1 - Centro de Orientação e Defesa do Consumidor e Mutuários do Sistema Habitacional - CODECOM

1.2 - Procuradoria Geral do Município

### Seção V

#### Da Secretaria Municipal da Administração

**Art. 25.** À Secretaria Municipal da Administração compete:

**I** - Formular, coordenar, acompanhar e supervisionar a implementação de planos, programas, e projetos relacionados à modernização administrativa;

**II** - Planejar, coordenar, supervisionar, controlar e executar as atividades relativas aos serviços de atendimento ao cidadão, protocolo, comunicações, reprografia, zeladoria e segurança do Paço Municipal;

**III** - Planejar, coordenar, supervisionar, controlar e executar as atividades relativas aos transportes internos;

**IV** - Planejar, coordenar, supervisionar, controlar e executar as atividades relativas à administração patrimonial;

**V** - Planejar, coordenar, supervisionar, controlar e executar as atividades relativas ao desenvolvimento e manutenção dos sistemas de tecnologia da informação mantidos pela Prefeitura Municipal;

**VI** - Promover a administração de pessoal, em consonância com a política de recursos humanos da ação de governo do Município;

**VII** - Planejar, coordenar, supervisionar, controlar e executar a gestão de compras, licitações, contratos;

**VIII** - Executar outras tarefas que lhe forem atribuídas pelo Prefeito Municipal.



## PREFEITURA DO MUNICÍPIO DE ARARAQUARA

**Art. 26.** A Secretaria Municipal de Administração apresenta a seguinte estrutura hierárquica e organizacional:

- I - Gabinete do Secretário
  - 1 - Coordenadoria Executiva da Administração
    - 1.1 - Gerência de Serviços Administrativos
    - 1.2 - Gerência de Gestão Patrimonial
  - 2 - Coordenadoria Executiva de Transportes e Serviços Gerais
    - 2.1 - Gerência de Transportes
    - 2.2 - Gerência de Serviços Gerais
  - 3 - Coordenadoria Executiva de Administração de Suprimentos
    - 3.1 - Gerência de Licitações
    - 3.2 - Gerência de Administração de Suprimentos e Contratos
  - 4 - Coordenadoria Executiva de Tecnologia da Informação
    - 4.1 - Gerência de Tecnologia da Informação
  - 5 - Coordenadoria Executiva de Recursos Humanos
    - 5.1 - Gerência de Administração de Recursos Humanos
    - 5.2 - Gerência de Desenvolvimento de Recursos Humanos
    - 5.3 - Gerência de Segurança e Medicina do Trabalho

### Seção VI

#### Da Secretaria Municipal da Fazenda

**Art. 27.** À Secretaria Municipal da Fazenda compete:

**I** - Planejar, coordenar, supervisionar e controlar a elaboração do plano plurianual, lei de diretrizes orçamentárias e lei orçamentária anual, da programação financeira de receita e desembolso, avaliando e acompanhando suas execuções;

**II** - Planejar, coordenar, supervisionar, controlar e executar o processo de registro contábil dos valores, atos e fatos econômicos, financeiros, tributários e patrimoniais;

**III** - Planejar, coordenar, supervisionar, controlar e executar as atividades relativas ao recebimento, pagamento e guarda de valores da Prefeitura Municipal;

**IV** - Planejar, coordenar, supervisionar, controlar e executar as atividades relativas à administração, fiscalização e arrecadação dos tributos de competência do Município;

**V** - Executar outras atividades que lhe forem atribuídas pelo Prefeito Municipal.



## PREFEITURA DO MUNICÍPIO DE ARARAQUARA

**Art. 28.** A Secretaria Municipal da Fazenda apresenta a seguinte estrutura hierárquica e organizacional:

**I - Gabinete do Secretário**

- 1 - Procuradoria da Fazenda Municipal
- 2 - Coordenadoria Executiva de Administração Tributária
  - 2.1 - Gerência de Rendas Imobiliárias
  - 2.2 - Gerência de Rendas Mobiliárias
  - 2.3 - Gerência de Fiscalização Tributária
  - 2.4 - Gerência de Administração da Dívida Ativa
- 3 - Coordenadoria Executiva de Administração Orçamentária, Contábil e Financeira
  - 3.1 - Gerência de Administração Orçamentária
  - 3.2 - Gerência de Contabilidade
  - 3.3 - Gerência de Administração Financeira
  - 3.4 - Controladoria
  - 3.5 - Gerência de Controle da Arrecadação

### Seção VII

#### Da Secretaria Municipal do Desenvolvimento Urbano

**Art. 29.** À Secretaria Municipal do Desenvolvimento Urbano compete:

**I -** Formular, coordenar, acompanhar e supervisionar a implementação de planos, programas, e projetos relacionados ao desenvolvimento urbano no âmbito do Município;

**II -** Promover políticas setoriais de habitação, meio ambiente, transporte público e de trânsito no âmbito do Município;

**III -** Promover a articulação entre as diversas esferas de governo, a iniciativa privada e organizações não governamentais visando a implementação de planos, programas, e projetos de urbanização, habitação, meio ambiente, transporte público, trânsito e desenvolvimento urbano;

**IV -** Manifestar-se sobre urbanização, parcelamento e ocupação do solo, meio ambiente, planejamento físico e territorial, obras públicas e privadas, patrimônio histórico urbano, infra-estrutura e equipamentos urbanos necessários ao bem estar da população do Município;

**V -** Executar outras atividades que lhe forem atribuídas pelo Prefeito Municipal.

**Art. 30.** A Secretaria Municipal do Desenvolvimento Urbano apresenta a seguinte estrutura hierárquica e organizacional:



## PREFEITURA DO MUNICÍPIO DE ARARAQUARA

### I - Gabinete do Secretário

- 1 - Assessoria de Planejamento e Informações
- 2 - Coordenadoria Executiva de Planejamento Urbano
  - 2.1 - Gerência de Preservação do Patrimônio Urbano
  - 2.2 - Gerência de Projetos Urbanos
  - 2.3 - Gerência de Aprovação de Projetos
  - 2.4 - Gerência de Fiscalização de Obras Particulares
  - 2.5 - Gerência de Fiscalização de Posturas
- 3 - Coordenadoria Executiva de Habitação
  - 3.1 - Gerência de Planejamento Habitacional
  - 3.2 - Gerência de Produção Habitacional
- 4 - Coordenadoria Executiva de Trânsito e Transporte
  - 4.1 - Gerência de Planejamento do Trânsito e Transporte
  - 4.2 - Gerência de Operação do Trânsito
- 5 - Coordenadoria Executiva de Meio Ambiente
  - 5.1 - Gerência de Planejamento e Gestão Ambiental
  - 5.2 - Gerência de Conservação de Áreas Verdes
  - 5.3 - Parque do Trabalhador

### Seção IX

#### Da Secretaria Municipal das Obras e Serviços Públicos

**Art. 31.** À Secretaria Municipal das Obras e Serviços Públicos compete:

- I - Formular, coordenar, acompanhar e supervisionar a implementação de planos, programas, e projetos relacionados a obras e serviços públicos municipais;
- II - Promover a execução de obras públicas;
- III - Promover a manutenção de logradouros e próprios públicos
- IV - Promover a fiscalização dos serviços de utilidade pública permitidos, concedidos ou autorizados;
- V - Promover a produção de artefatos de cimento e de placas de sinalização;
- VI - Executar outras atividades que lhe forem atribuídas pelo Prefeito Municipal.

**Art. 32.** A Secretaria Municipal das Obras e Serviços Públicos apresenta a seguinte estrutura hierárquica e organizacional:

- I - Gabinete do Secretário
  - 1 - Coordenadoria Executiva de Obras e Serviços Públicos



## PREFEITURA DO MUNICÍPIO DE ARARAQUARA

### . Unidade de Apoio e Controle Administrativo Financeiro

- 1.1 - Gerência de Obras Viárias
- 1.2 - Gerência de Drenagem
- 1.3 - Gerência de Edificações Públicas
- 1.4 - Gerência de Produção de Artefatos
- 1.5 - Gerência de Limpeza de Vias Públicas
- 1.6 - Gerência de Iluminação Pública
- 1.7 - Gerência de Apoio Técnico e Projetos
- 1.8 - Gerência de Manutenção de Próprios Municipais

### Seção VII

#### Da Secretaria Municipal da Saúde

**Art. 33.** À Secretaria Municipal da Saúde compete:

- I** - Formular, coordenar, acompanhar e supervisionar a implementação de planos, programas, e projetos relacionados à política municipal de saúde;
- II** - Promover assistência médica, odontológica, hospitalar e de saúde pública do Município;
- III** - Promover a saúde ambiental, a proteção e a recuperação da saúde individual e coletiva, inclusive a dos trabalhadores;
- IV** - Promover a vigilância de saúde, especialmente quanto às drogas, medicamentos e alimentos;
- V** - Promover a ação preventiva em geral, vigilância e controle sanitário no âmbito do Município;
- V** - Promover a assistência ambulatorial e de transportes de pessoas enfermas;
- VI** - Supervisionar e coordenar a administração e manutenção da rede municipal de saúde;
- VII** - Supervisionar, coordenar e controlar a administração e execução de convênios da área da saúde;
- VIII** - Executar outras atividades que lhe forem atribuídas pelo Prefeito Municipal.

**Art. 34.** A Secretaria Municipal da Saúde apresenta a seguinte estrutura hierárquica e organizacional:

- I - Gabinete do Secretário
- 1 - Coordenadoria Executiva de Assuntos Administrativos



## PREFEITURA DO MUNICÍPIO DE ARARAQUARA

- 1.1 - Gerência de Gestão Administrativa
- 2 - Coordenadoria Executiva de Auditoria
  - 2.1 - Gerência de Auditoria
- 3 - Coordenadoria Executiva de Urgência, Emergência e Pronto Atendimento
  - 3.1 - Gerência de Unidades
- 4 - Coordenadoria Executiva de Programas
  - 4.1 - Centro de Referência de Saúde do Trabalhador
  - 4.2 - Centro de Referência do Jovem e do Adolescente
  - 4.3 - Centro Regional de Reabilitação
  - 4.4 - Núcleo de Gestão Assistencial
  - 4.5 - Gerência de Planejamento
  - 4.6 - Gerência de Formação Continuada
  - 4.7 - Gerência do Programa DST/AIDS
- 5 - Coordenadoria Executiva de Vigilância Sanitária e Epidemiológica
  - 5.1 - Gerência de Vigilância Sanitária
  - 5.2 - Gerência de Vigilância Epidemiológica
- 6 - Coordenadoria Executiva da Rede Básica
  - 6.1 - Gerência de Rede Básica

### Seção VIII

#### Da Secretaria da Educação

**Art. 35.** À Secretaria da Educação compete:

- I** - Formular, coordenar, acompanhar e supervisionar a implementação de planos, programas, e projetos relacionados à política municipal de educação;
- II** - Promover a educação infantil, fundamental, de jovens e adultos, complementar e especial no Município;
- III** - Supervisionar e coordenar a administração e manutenção da rede escolar do Município;
- IV** - Articular-se com os demais órgãos públicos e entidades privadas visando a complementação, o aperfeiçoamento e a consecução dos planos, programas, e projetos relacionados à política municipal de educação;
- V** - Promover o apoio integral ao educando, bem como a administração das atividades de alimentação e de transportes aos escolares do Município;
- VI** - Administrar e promover a manutenção de bibliotecas escolares e a guarda, controle, renovação e circulação do acervo;





## PREFEITURA DO MUNICÍPIO DE ARARAQUARA

**VII** - Executar outras atividades que lhe forem atribuídas pelo Prefeito Municipal.

**Art. 36.** A Secretaria Municipal da Educação apresenta a seguinte estrutura hierárquica e organizacional:

**I** - Gabinete do Secretário

1 - Coordenadoria Executiva de Assuntos Administrativos

1.1 - Gerência de Gestão Administrativa

1.2 - Gerência de Pesquisa e Gerenciamento de Informações

1.3 - Gerência de Gestão de Suprimentos

1.4 - Gerência de Gestão de Transporte Escolar

2 - Coordenadoria Executiva de Desenvolvimento Pedagógico

2.1 - Gerência de Educação Infantil

2.2 - Gerência de Educação Fundamental

2.3 - Gerência de Educação Complementar

2.4 - Gerência de Educação Especial

3 - Coordenadoria Executiva de Projetos Especiais

3.1 - Cursinhos Populares

3.2 - Educação de Jovens e Adultos

3.3 - Escola Municipal Iracema Nogueira

3.4 - Portais do Saber

### Seção XII

#### Da Secretaria Municipal da Cultura

**Art. 37.** À Secretaria Municipal da Cultura compete:

**I** - Formular, coordenar, acompanhar e supervisionar a implementação de planos, programas, e projetos relacionados à política municipal de cultura;

**II** - Formular, coordenar, acompanhar e supervisionar a implementação dos planos, programas e projetos de incentivo à cultura e de ações de democratização da prática cultural e de inclusão social por intermédio do cultura;

**III** - Promover a articulação entre as iniciativas públicas e privadas de incentivo às atividades culturais;

**V** - Promover a coleta, guarda, conservação e preservação de documentos e demais peças que compõem a memória e o acervo artístico, histórico, arqueológico e cultural do Município;

**VI** - Administrar os equipamentos culturais e do patrimônio histórico e artístico do Município;



## PREFEITURA DO MUNICÍPIO DE ARARAQUARA

**VII** - Executar outras atividades que lhe forem atribuídas pelo Prefeito Municipal.

**Art. 38.** A Secretaria Municipal da Cultura apresenta a seguinte estrutura hierárquica e organizacional:

**I** - Gabinete do Secretário

1 - Coordenadoria Executiva de Preservação do Patrimônio Histórico e Cultura

2 - Coordenadoria Executiva de Cultura

2.1 - Gerência de Administração de Equipamentos Culturais

2.2 - Gerência de Eventos e Projetos Culturais

2.3 - Gerência de Projetos Especiais

2.4 - Oficinas Culturais

### Seção XIV

#### Da Secretaria Municipal da Inclusão Social e Cidadania

**Art. 39.** À Secretaria Municipal da Inclusão Social e Cidadania compete:

**I** - Formular, coordenar, acompanhar e supervisionar a implementação de planos, programas, e projetos relacionados à política municipal de inclusão social e desenvolvimento da cidadania;

**II** - Promover a articulação entre as iniciativas públicas e privadas de inclusão social e desenvolvimento da cidadania;

**III** - Orientar, acompanhar e supervisionar as entidades não governamentais de assistência social quanto aos procedimentos técnico-administrativo relativos à inclusão social e cidadania;

**IV** - Gerir os Fundos Municipais da Assistência Social e da Criança e do Adolescente;

**V** - Executar outras atividades que lhe forem atribuídas pelo Prefeito Municipal.

**Art. 40.** A Secretaria Municipal da Inclusão Social e Cidadania apresenta a seguinte estrutura hierárquica e organizacional:

**I** - Gabinete do Secretário

1 - Coordenadoria Executiva de Inclusão Social e Cidadania

1.1 - Gerência de Planejamento e Administração

1.2 - Gerência de Projetos para a Criança e o Adolescente

1.3 - Gerência de Projetos Especiais



# PREFEITURA DO MUNICÍPIO DE ARARAQUARA

## Seção X

### Da Secretaria Municipal do Esporte e Lazer

**Art. 41.** À Secretaria Municipal do Esporte e Lazer compete:

**I** - Formular, coordenar, acompanhar e supervisionar a implementação de planos, programas, e projetos relacionados ao esportes e lazer no Município;

**II** - Formular, coordenar, acompanhar e supervisionar a implementação dos planos, programas e projetos de incentivos aos esportes e de ações de democratização da prática esportiva e de inclusão social por intermédio do esporte;

**III** - Promover a articulação entre as iniciativas públicas e privadas de incentivo às atividades esportivas;

**IV** - Administrar os próprios esportivos e de lazer municipais;

**V** - Executar outras atividades que lhe forem atribuídas pelo Prefeito Municipal.

**Art. 42.** A Secretaria Municipal do Esporte e Lazer apresenta a seguinte estrutura hierárquica e organizacional:

**I** - Gabinete do Secretário

1 - Coordenadoria Executiva de Esportes e Lazer

1.1 - Gerência de Administração de Equipamentos para Esporte e Lazer

1.2 - Gerência de Eventos e Projetos Esportivos

1.3 - Gerência de Projetos Especiais

1.4 - Escolinhas de Esportes

## Seção XI

### Da Secretaria Municipal do Desenvolvimento Econômico

**Art. 43.** À Secretaria Municipal do Desenvolvimento Econômico compete:

**I** - Formular, coordenar, acompanhar e supervisionar a implementação de planos, programas e projetos relacionados ao desenvolvimento econômico do Município;

**II** - Formular, coordenar, acompanhar e supervisionar a implementação da política de integração da economia regional;



## PREFEITURA DO MUNICÍPIO DE ARARAQUARA

**III** - Incentivar os estudos e pesquisas objetivando a orientação das atividades da indústria, comércio, serviços e agropecuária;

**IV** - Formular, coordenar, acompanhar e supervisionar a implementação da política municipal de abastecimento, segurança alimentar e nutricional, com o objetivo de garantir o direito humano à alimentação no âmbito do Município;

**V** - Articular a participação da sociedade civil no estabelecimento de diretrizes da política municipal de segurança alimentar e nutricional;

**VI** - Promover a articulação entre as políticas e programas do Governo Municipal e as ações da sociedade civil ligadas à produção alimentar, alimentação e nutrição;

**VII** - Formular, coordenar, acompanhar e supervisionar a implementação da política municipal de desenvolvimento do turismo;

**VIII** - Articular a participação da sociedade civil no estabelecimento de diretrizes da política municipal de turismo;

**IX** - Promover a articulação entre as iniciativas públicas e privadas de incentivo às atividades turísticas;

**X** - Promover e encaminhar estudos que visem o aproveitamento dos recursos naturais do Município para fins turísticos;

**XI** - Formular, coordenar, acompanhar e supervisionar a implementação da política municipal de apoio à microempresa, empresa de pequeno porte e artesanato;

**XII** - Formular, coordenar, acompanhar e supervisionar a implementação da política municipal de apoio ao cooperativismo e ao associativismo;

**XIII** - Executar outras atividades que lhe forem atribuídas pelo Prefeito Municipal.

**Art. 44.** A Secretaria Municipal do Desenvolvimento Econômico apresenta a seguinte estrutura hierárquica e organizacional:

1 - Gabinete do Secretário

1 - Secretaria Geral

2 - Coordenadoria Executiva de Comércio, Turismo e Serviços

2.1 - Centro de Eventos

3 - Coordenadoria Executiva de Agroindústria e Segurança Alimentar



## PREFEITURA DO MUNICÍPIO DE ARARAQUARA

- 3.1 - Gerência de Alimentação Escolar e Abastecimento Institucional
- 3.2 - Gerência de Agricultura
- 3.3 - Gerência de Abastecimento
- 4 - Coordenadoria Executiva da Indústria e Tecnologia
- 5 - Coordenadoria Executiva de Economia Social e Solidária
  - 5.1 - Gerência do Posto de Atendimento ao Trabalhador e do Banco do Povo

### Seção XV

#### Da Guarda Municipal

**Art. 45.** À Guarda Municipal compete:

- I** - Formular, coordenar, acompanhar e supervisionar a implementação de planos, programas e projetos relacionados à segurança pública e cidadania no Município;
- II** - Executar a guarda de próprios e bens municipais;
- III** - Executar a ordenação e a fiscalização do trânsito no Município;
- IV** - Formular, coordenar, acompanhar e supervisionar a implementação de programas de combate à violência integrados à rede de ensino;
- V** - Auxiliar na fiscalização de obras e posturas municipais;
- VI** - Auxiliar as demais instituições de segurança pública existentes no Município;
- VII** - Auxiliar na promoção da inclusão social e da cidadania;
- VIII** - Executar outras atividades que lhe forem atribuídas pelo Prefeito Municipal.

**Art. 46.** A Guarda Municipal apresenta a seguinte estrutura hierárquica e organizacional:

- I - Comando da Guarda Municipal
  - I - Coordenadoria Executiva da Guarda Municipal

**Parágrafo único.** O Comandante da Guarda Municipal terá prerrogativas de Secretário Municipal.

### Seção XVI

Da Administração Distrital de Bueno de Andrada



## PREFEITURA DO MUNICÍPIO DE ARARAQUARA

**Art. 47.** À administração distrital de Bueno de Andrada compete:

**I** - Acompanhar e supervisionar a implementação de políticas, programas, planos e projetos governamentais em sua área de atuação.

**II** - Descentralizar o atendimento dos serviços públicos

**III** - Desempenhar todas as demais atividades afins determinadas pelo Prefeito.

**Parágrafo único.** O Sub-Prefeito terá prerrogativas de Secretário Municipal.

### Seção XVII

#### Da Administração Distrital da Vila Xavier

**Art. 48.** À administração distrital da Vila Xavier compete:

**I** - Acompanhar e supervisionar a implementação de políticas, programas, planos e projetos governamentais em sua área de atuação.

**II** - Descentralizar o atendimento dos serviços públicos

**III** - Desempenhar todas as demais atividades afins determinadas pelo Prefeito.

**Parágrafo único.** O Sub-Prefeito terá prerrogativas de Secretário Municipal.

### Capítulo VI

#### Das Disposições Finais

**Art. 49.** O Executivo Municipal criará e regulamentará:

**I** - O Centro de Formação do Magistério Público Municipal, com o objetivo de formar, capacitar e valorizar os profissionais do magistério público municipal;

**II** - O Centro de Formação do Servidor Público Municipal, cujo objetivo é formar, capacitar e valorizar os servidores públicos da Administração Municipal.



## PREFEITURA DO MUNICÍPIO DE ARARAQUARA

**Art. 50.** As despesas decorrentes da execução desta Lei correrão por conta das dotações próprias constantes do orçamento vigente, suplementadas, se necessário.

**Art. 51.** Esta Lei entrará em vigor na data de sua publicação.

**Art. 52.** Revogam-se as disposições em contrário.

**PREFEITURA DO MUNICÍPIO DE ARARAQUARA**, aos 19 (dezenove) dias do mês de abril do ano de 2005 (dois mil e cinco).

**EDSON ANTONIO EDINHO DA SILVA**  
Prefeito Municipal

**DONIZETE SIMIONI**  
Secretário de Administração

**DR. WAGNER CORRÊA**  
Secretário dos Negócios Jurídicos

Publicada na Secretaria Municipal de Governo, na data supra.

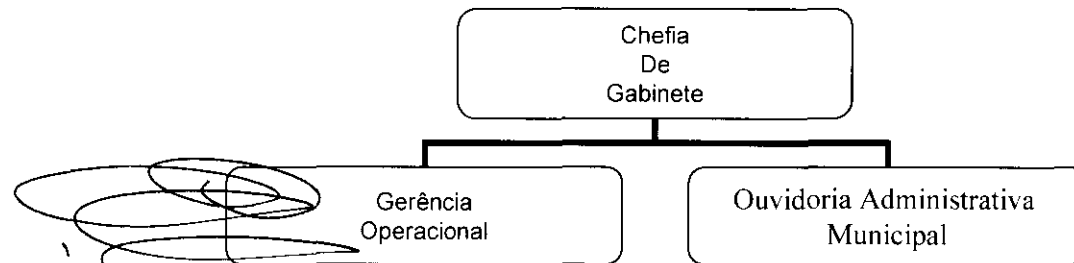
**MÁRCIA APARECIDA OVEJANEDA LIA**  
Secretária de Governo

Arquivada em livro próprio nº 01/2005. (PC).

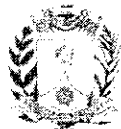
.Publicada no Jornal "O Imparcial", de quinta-feira, 21.abril.2005 - Exemplar nº 19.091.



PREFEITURA DO MUNICÍPIO DE ARARAQUARA  
Estrutura Hierárquica do  
Gabinete do Prefeito

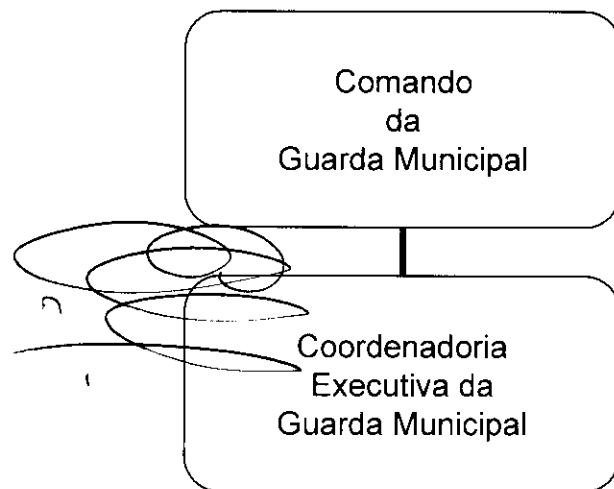






PREFEITURA DO MUNICÍPIO DE ARARAQUARA

## Estrutura Hierárquica da Guarda Municipal

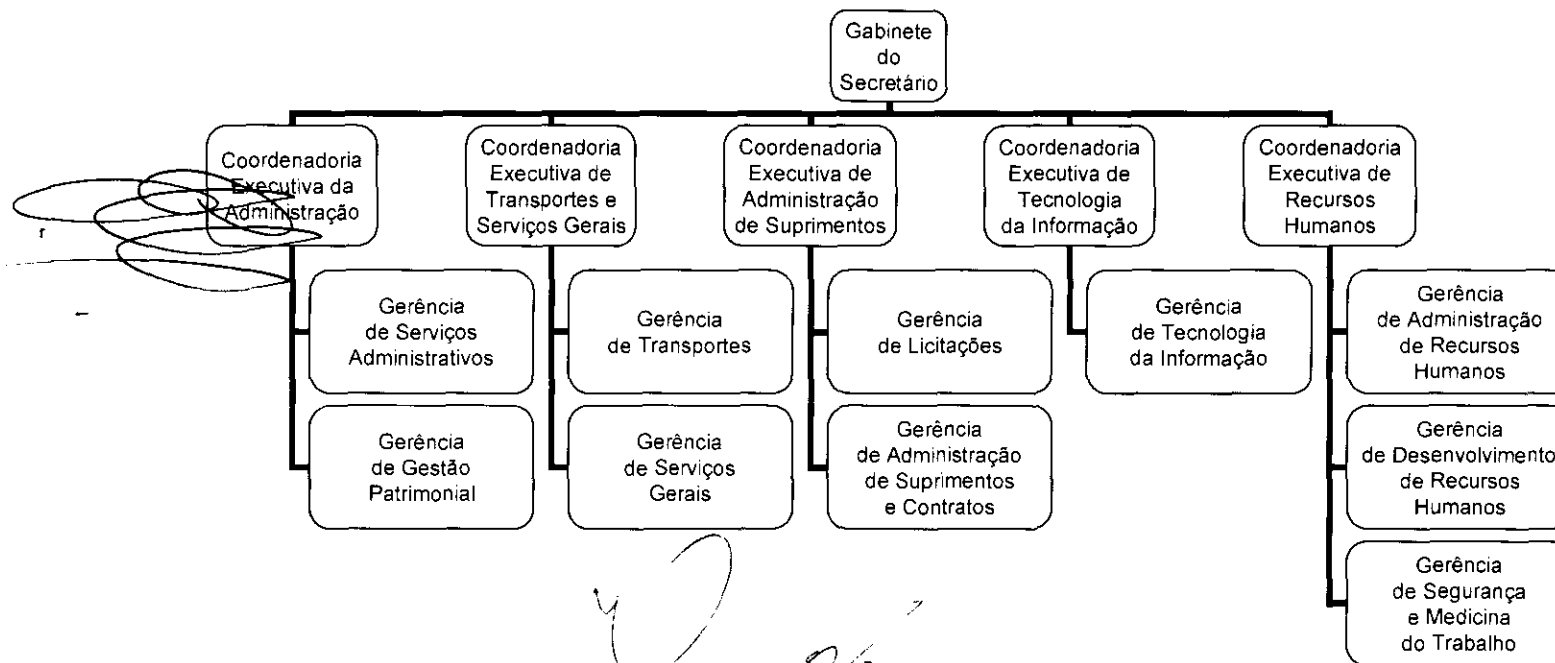


A handwritten signature in black ink, located below the organizational chart.

A handwritten mark or signature in black ink, located in the bottom right corner of the page.

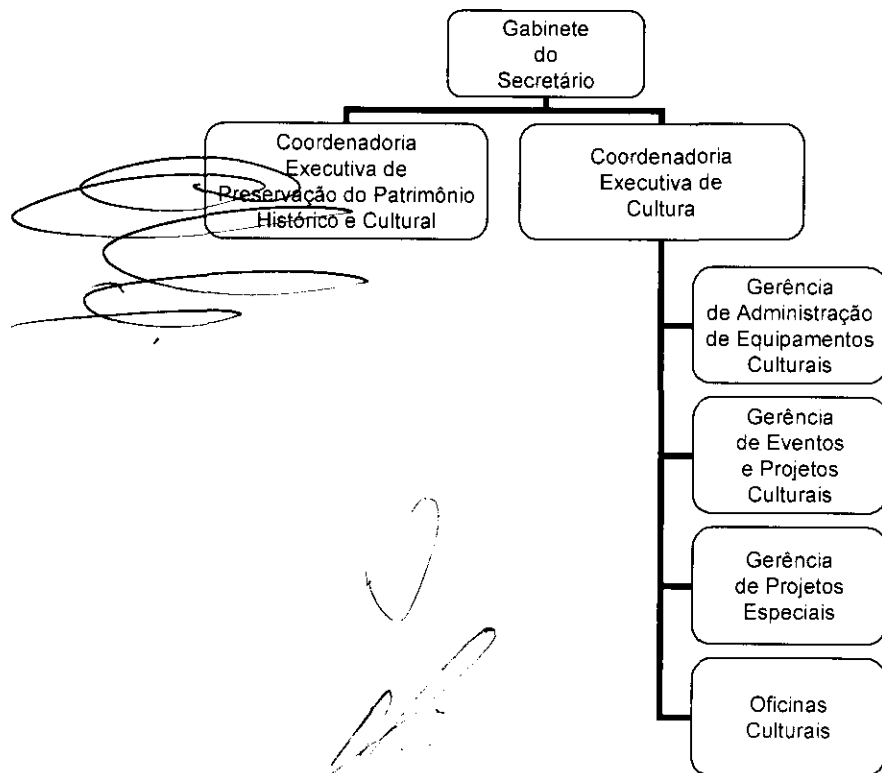


PREFEITURA DO MUNICÍPIO DE ARARAQUARA  
Estrutura Hierárquica da  
Secretaria Municipal da Administração



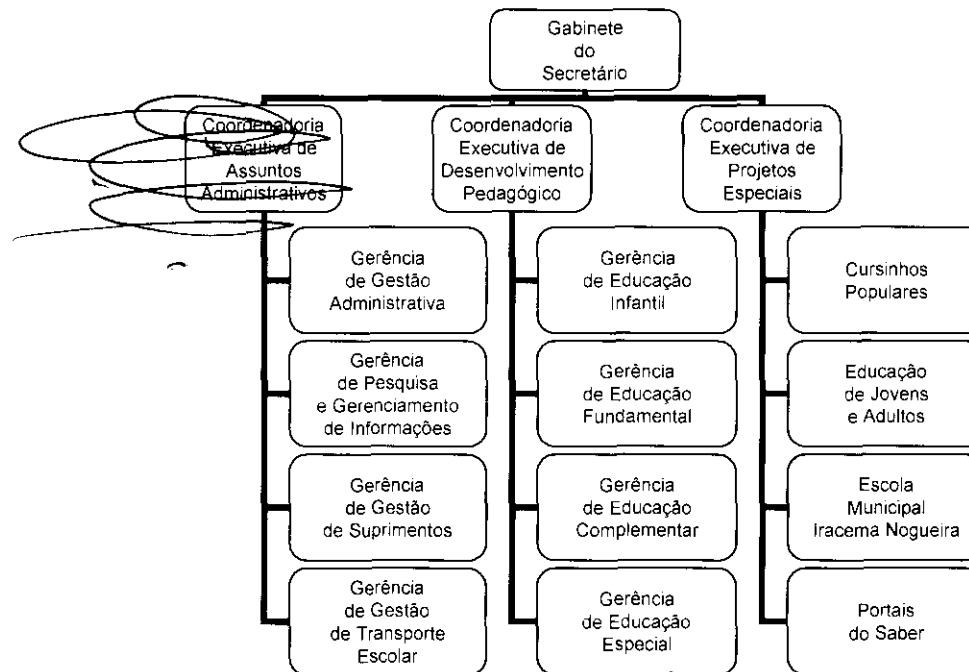


PREFEITURA DO MUNICÍPIO DE ARARAQUARA  
Estrutura Hierárquica da  
Secretaria Municipal da Cultura





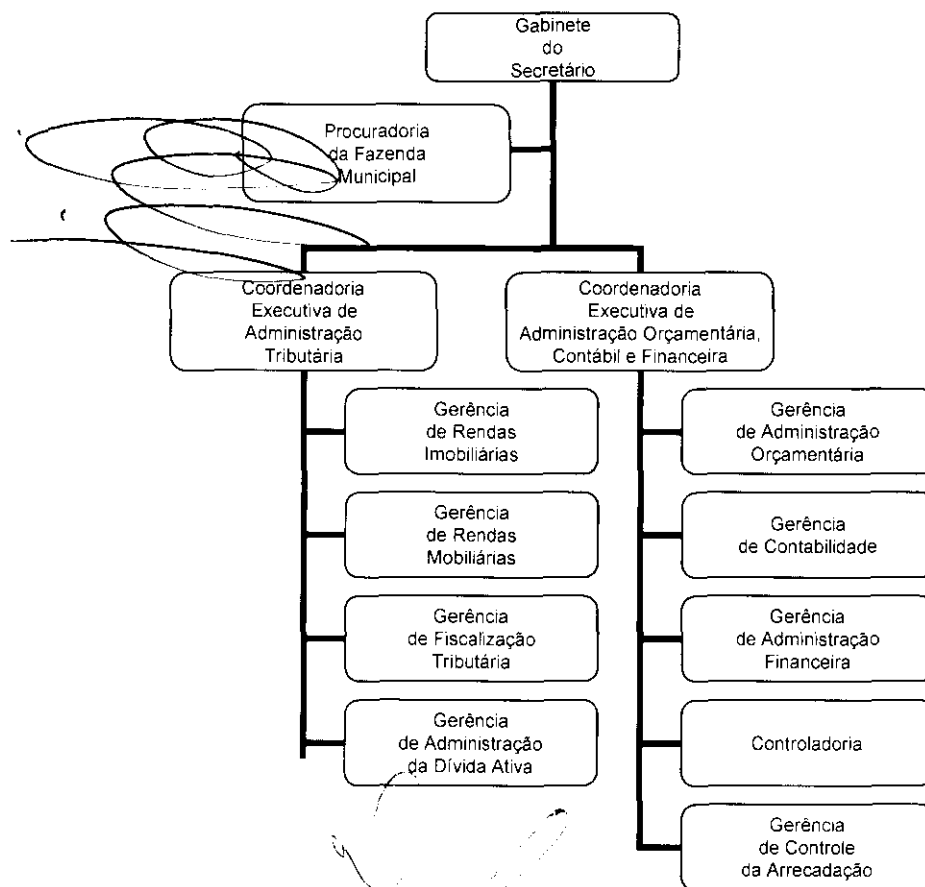
PREFEITURA DO MUNICÍPIO DE ARARAQUARA  
Estrutura Hierárquica da  
Secretaria Municipal da Educação





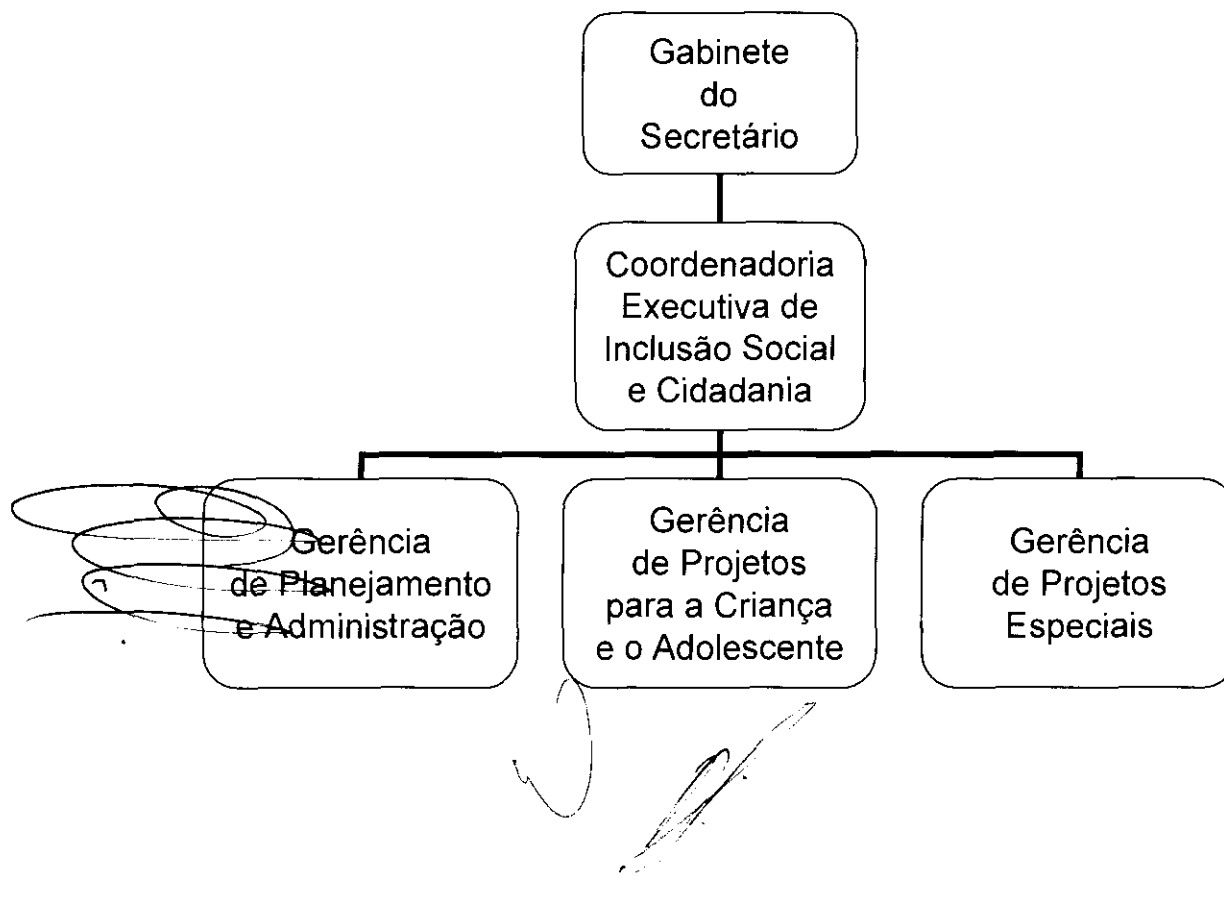
# PREFEITURA DO MUNICÍPIO DE ARARAQUARA

## Estrutura Hierárquica da Secretaria Municipal da Fazenda





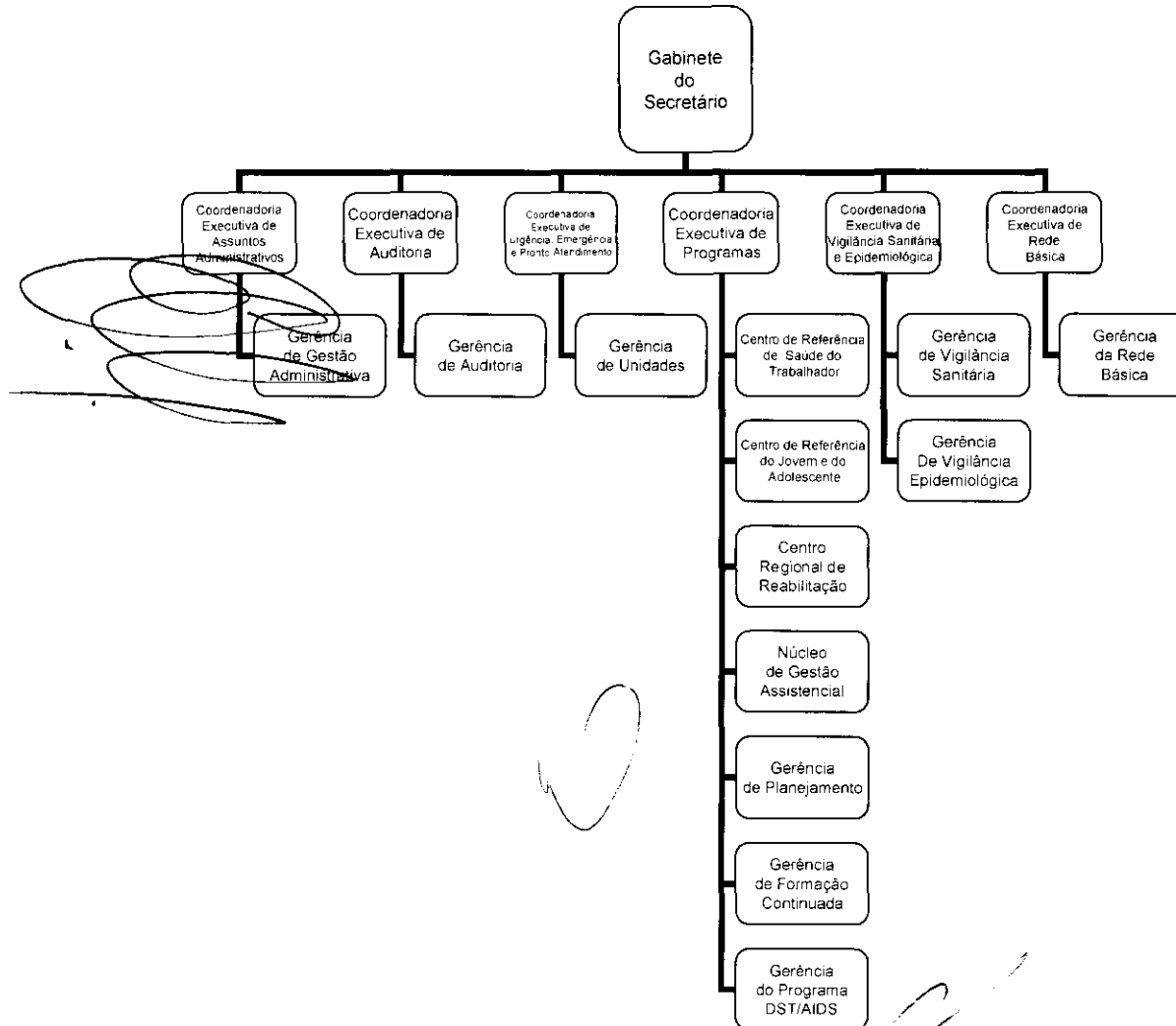
PREFEITURA DO MUNICÍPIO DE ARARAQUARA  
Estrutura Hierárquica da  
Secretaria Municipal da Inclusão Social e Cidadania





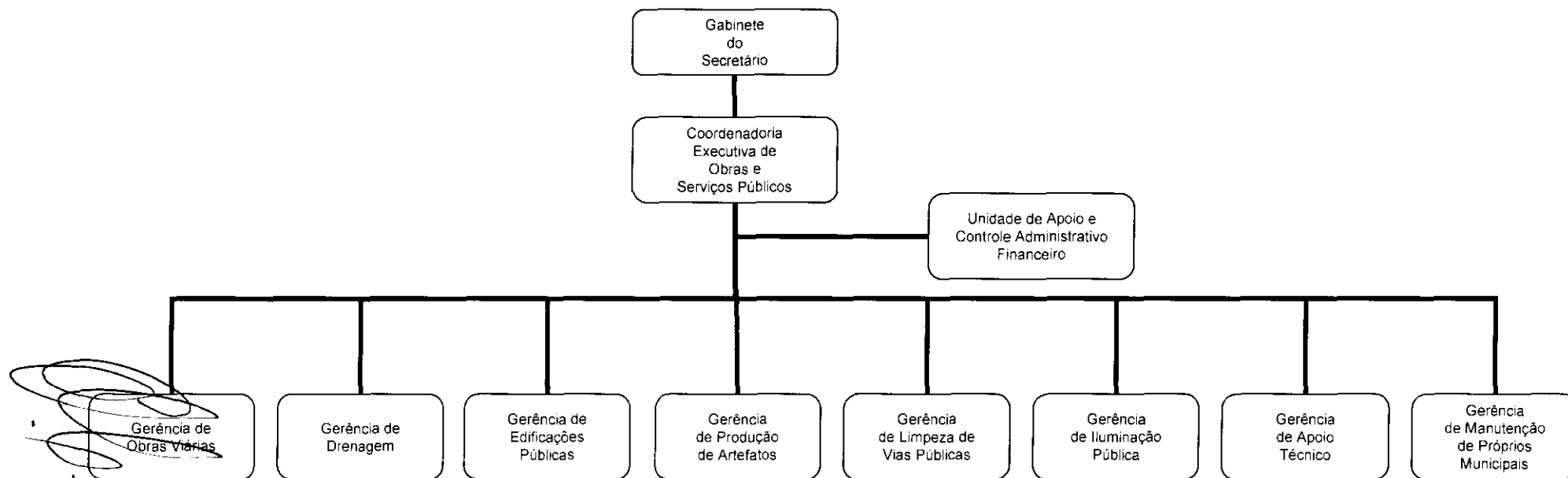
# PREFEITURA DO MUNICÍPIO DE ARARAQUARA

## Estrutura Hierárquica da Secretaria Municipal da Saúde





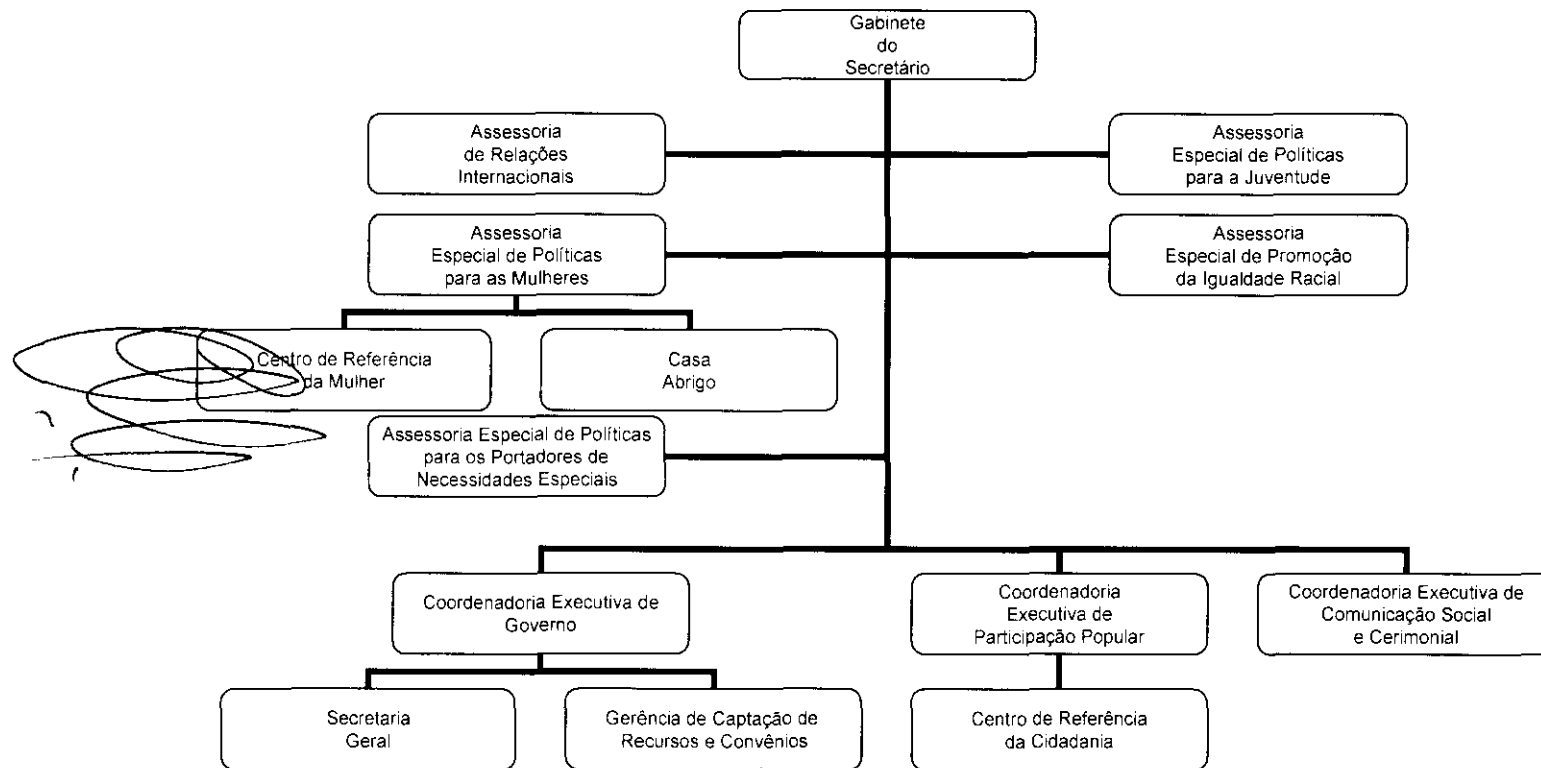
PREFEITURA DO MUNICÍPIO DE ARARAQUARA  
Estrutura Hierárquica da  
Secretaria Municipal das Obras e Serviços Públicos





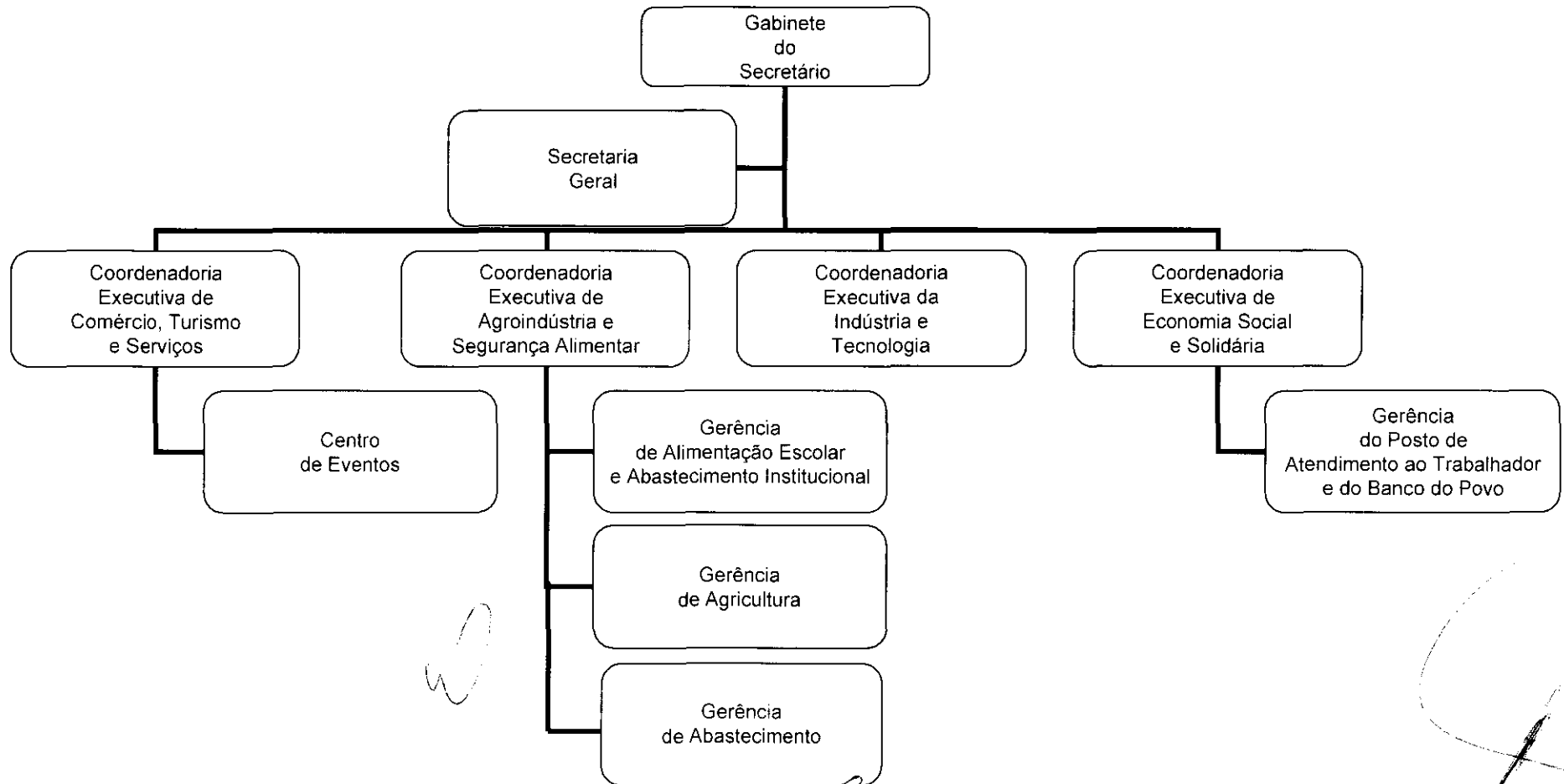


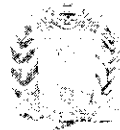
PREFEITURA DO MUNICÍPIO DE ARARAQUARA  
Estrutura Hierárquica da  
Secretaria Municipal de Governo





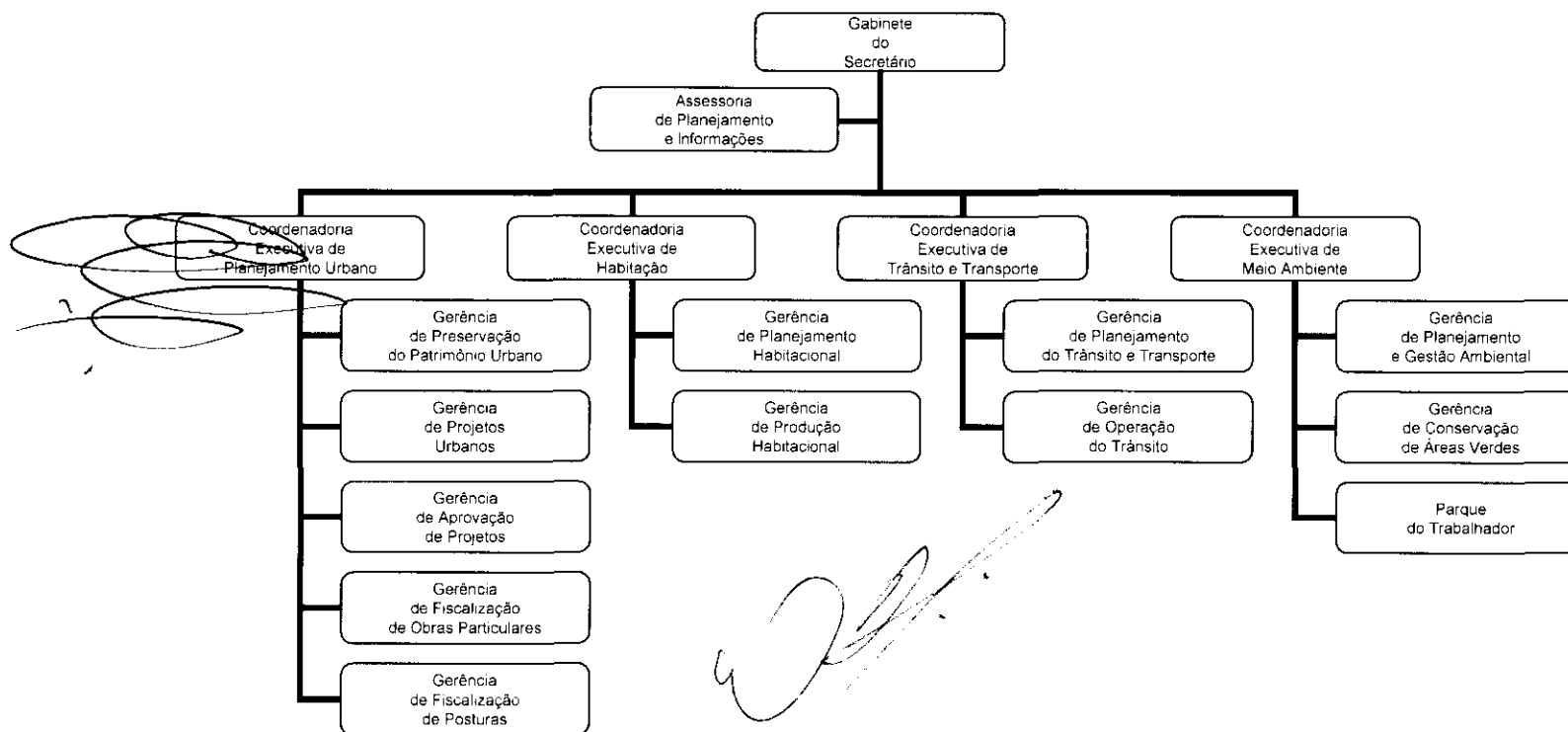
PREFEITURA DO MUNICÍPIO DE ARARAQUARA  
Estrutura Hierárquica da  
Secretaria Municipal do Desenvolvimento Econômico





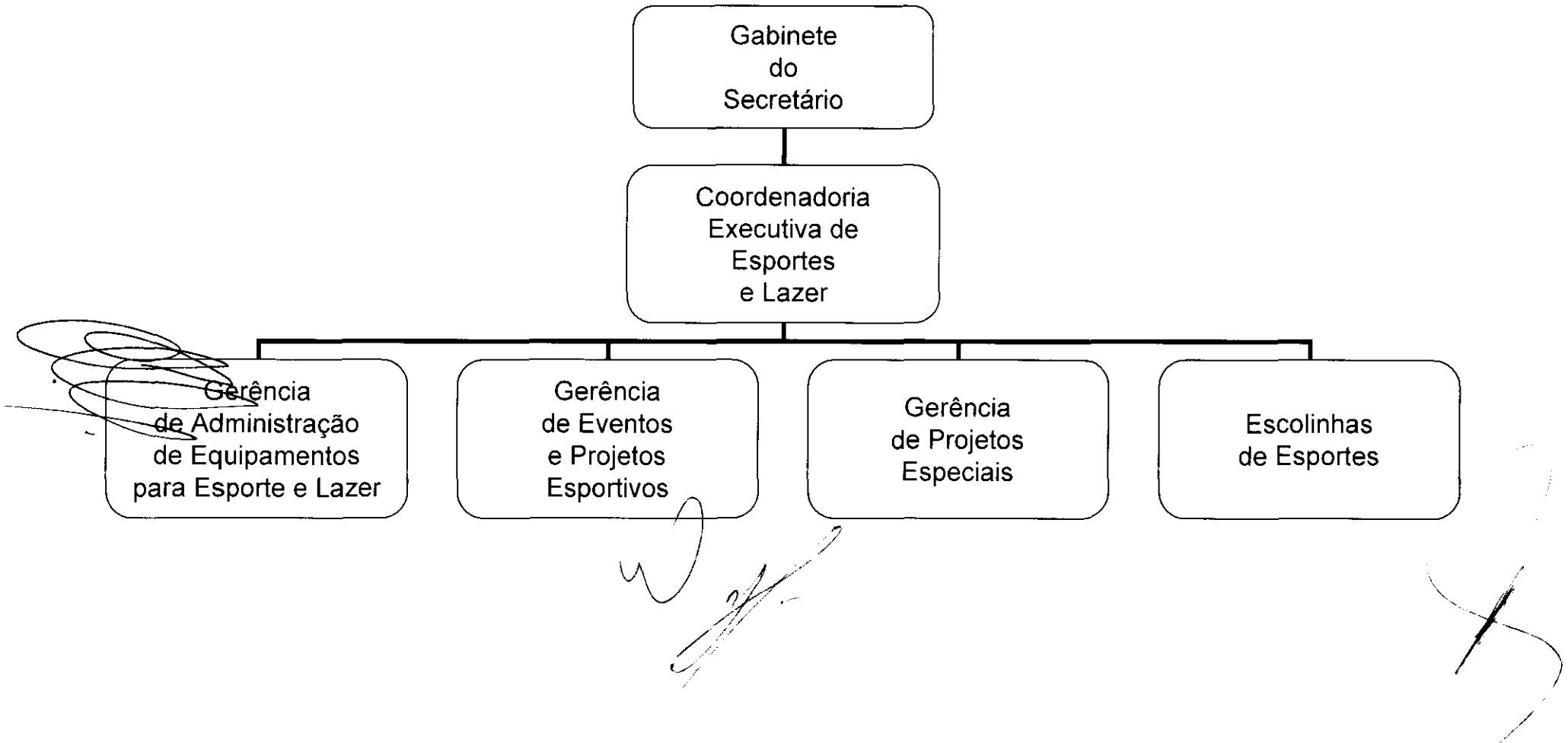
# PREFEITURA DO MUNICÍPIO DE ARARAQUARA

## Estrutura Hierárquica da Secretaria Municipal do Desenvolvimento Urbano





PREFEITURA DO MUNICÍPIO DE ARARAQUARA  
Estrutura Hierárquica da  
Secretaria Municipal do Esportes e Lazer





PREFEITURA DO MUNICÍPIO DE ARARAQUARA

## Estrutura Hierárquica da Secretaria Municipal dos Negócios Jurídicos

